



**IDENTIFICACION DE LA GUIA DE APRENDIZAJE
 GUIA N° 02 - III PERIODO**

ESTUDIANTE: _____ SEDE: _____

AREA Y/O ASIGNATURA: EDUCACION ARTISTICA Y CULTURAL	GRADO: NOVENO
COMPETENCIA: Aplica conceptos, técnica y procedimientos propios de las Sociedades Antiguas Urbanas para enriquecer la expresión artística	
APRENDIZAJE: Teoría del color e historia del Arte de las Sociedades Antiguas Urbanas	
DURACION: 4 SEMANAS – 4 HS	

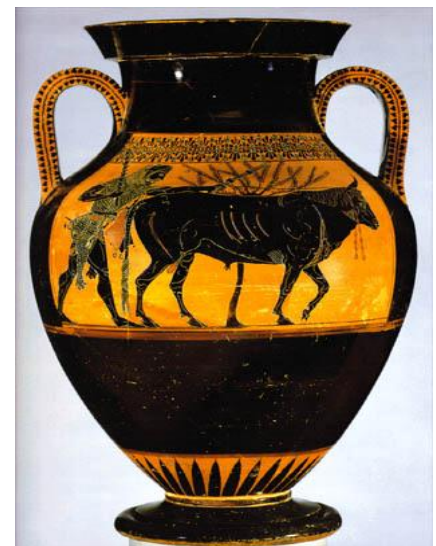
Apreciado estudiante, con el deseo sincero que se encuentre bien en compañía de toda su familia y a su vez recomendándole el cuidado, la protección y ojala que siga cumpliendo con las recomendaciones de seguridad. El área de Educación Artística y Cultural lo invita a disfrutar de las actividades diarias permaneciendo en casa. Que Dios lo acompañe y le dé bendiciones todos los días de su vida

EXPLORACION

☀ Si encontraras la manera de realizar un viaje en globo por el municipio, realiza una lista de manifestaciones artísticas que existen en él, en cuanto a la escultura, la pintura y la arquitectura hechas en este siglo. Explique ¿Que sensaciones te producen estas obras? ¿Qué representan?

☀ Describa si alguna vez has hecho alguna manifestación artística. ¿Qué elementos utilizo? ¿Qué significado para usted ese trabajo?

☀ Observa cada una de las siguientes obras de arte y describa que representa para usted.





ESTRUCTURACION

Lea comprensivamente los siguientes textos y realice las actividades sugeridas

EL COLOR es una experiencia visual, una impresión sensorial que recibimos a través de los ojos, independiente de la materia colorante de la misma. El mundo que nos rodea se nos muestra en color. Las cosas que vemos no sólo se diferencian entre sí por su forma, y tamaño, sino también por su colorido. Cada vez que observamos la naturaleza o un paisaje urbano podemos apreciar la cantidad de colores que están a nuestro alrededor gracias a la luz que incide sobre los objetos. El concepto de color varía de acuerdo al ámbito que es utilizada; desde el punto de vista físico el color es una propiedad física de la luz emitida por los objetos y sustancias.

HISTORIA DEL ARTE DE LAS SOCIEDADES ANTIGUAS URBANAS

El arte antiguo, también llamado como arte de la antigüedad, es un arte que se originó en la Edad Antigua y cuya historia crea una gran división en la historia del arte. Desde dicha división, la historia del arte se centra más en la interpretación y el estudio de las obras de arte que en su explicación. La historia del arte es el relato de la evolución del arte a través del tiempo. La historiografía del arte es una ciencia multidisciplinar, procurando un examen objetivo del arte a través de la historia, clasificando culturas, estableciendo periodizaciones y observando sus características distintivas e influencias.

EL ARTE EGIPCIO

El arte egipcio es, indudablemente, la manifestación artística que más ha subyugado al hombre moderno. ... Se trata de un arte aúlico y oficial, que se desarrolla en virtud de la religión fundamentalmente, y a ésta está vinculado el faraón. No es por tanto un arte autónomo. El arte egipcio tiende al gigantismo, es decir, muchos de sus edificios y esculturas son de dimensiones colosales. La pintura y la escultura en relieve empleada en templos y tumbas, unido al empleo de abundantes jeroglíficos han permitido conocer con gran detalle la historia del Antiguo Egipto. El arte de los egipcios tenía, como el arte paleolítico, un propósito mágico y religioso. ... La mayor parte del arte de los egipcios se destinó, entonces, al interior de esas pirámides, para disfrute del alma del Faraón muerto y perpetuación de su imagen. El arte de los egipcios tenía, como el arte paleolítico, un propósito mágico y religioso. La de los egipcios era una cultura que se preocupaba de manera especial por la muerte, y por esa "otra vida" que llevarían las almas de los fallecidos tras abandonar sus cuerpos.

Una de las características del Antiguo Egipto es su singular arte, con obras monumentales que generalmente tenían carácter simbólico, funerario o religioso. Aunque el concepto de *Arte* es moderno, es perfectamente utilizable en la arquitectura, escultura, pintura y joyería egipcias, siendo muchas de sus realizaciones *auténticas obras de arte* y no simples trabajos de artesanía. Gracias al seco clima de Egipto y a quedar cubiertas por las arenas del desierto (o enterradas por sus propietarios, para gozar de ellas en la "otra vida") nos han llegado en aceptable estado de conservación multitud de auténticas obras de arte, a pesar de la utilización de los monumentos como canteras, las guerras o los innumerables saqueos de tumbas y templos.

La arquitectura religiosa egipcia se caracteriza por su monumentalidad a partir del Imperio Antiguo, con el empleo de piedra, en grandes bloques, sistema constructivo adintelado y sólidas columnas. En la arquitectura civil se empleó profusamente el adobe en viviendas, palacios, fortalezas y murallas, perdurando escasos restos. Surge en una sociedad con un poder político fuertemente centralizado y jerarquizado, con una concepción religiosa de inmortalidad, al principio sólo del faraón, que debía reflejar su magnificencia y durabilidad. Se consigue gracias a los conocimientos matemáticos y técnicos, a veces desconcertantes para la época, la existencia de artistas y artesanos muy experimentados, bien organizados y la abundancia de piedra fácilmente tallable (caliza y arenisca).



Las construcciones más originales de la arquitectura egipcia monumental son los "complejos de las pirámides", los templos y las tumbas (mastabas e hipogeos). Los templos más característicos se construyeron el imperio medio y el Imperio nuevo. No eran ya, como el imperio antiguo, templos funerarios, sino edificios destinados al culto de la divinidad. Su complejidad y dimensiones, con una monumentalidad hasta entonces reservada a las tumbas reales, reflejan de hecho la posición alcanzada por la casta sacerdotal en la sociedad egipcia. El templo era un lugar reservado a los escogidos (los sacerdotes y el faraón), y al pueblo solo les estaba permitido asistir a las posiciones convocadas fuera del recinto.

Desde las primeras dinastías se había comenzado a representar a faraones y dioses. Durante la cuarta dinastía la escultura egipcia había alcanzado el dominio absoluto de la técnica la cual se expresó en elegantes representaciones de soberanos de porte majestuoso con acabados pulidos en materiales tan duros como el granito o la diorita. En las estatuas predominó la "ley de la frontalidad", que consistía en concebir las figuras de reyes y dioses para ser vistas de frente, idealizadas y con fuerte simetría.

- Seleccione 20 palabras de la lectura y busque su significado
- De acuerdo con la lectura anterior, adapte un comic de caricatura donde se invite a promover el Arte Antiguo en Colombia
- Realice un dibujo creativo teniendo en cuenta la lectura de la presente guía, donde solo utilice figuras geométricas. Coloréalo con los materiales que tengas en casa.

TRANSFERENCIA

- A. Escriba una copla con cada una de los movimientos artísticos del Arte Egipcio vistos en la presente guía.
- B. Elabora 5 preguntas tipo Pruebas Saber y señale las respuestas correctas
- C. Colorea libremente las siguientes figuras de MANDALAS y propóngale un nombre como si fuese una pintura de Arte Contemporáneo.
- D. Explique y escriba que significan estas figuras, además, la relación con el tiempo de confinamiento en casa a causa del COVID 19

